



MAJ 9/07/2022

FUTSAL U13 aux Séniors et Féminines



ORGANISATION DES PLATEAUX
saison 2022 / 2023

Chaque équipe doit venir avec sa feuille de matchs remplie et doit présenter au responsable du plateau ses licences avec l'édition du listing des licenciés avec photos – OBLIGATOIRE

Les joueurs devront être munis de chaussures type Basket avec des semelles propres.

Le nombre de fautes :
Le nombre de fautes est proportionnel au temps de jeu.

Cumul des fautes :

Jusqu'à 10 minutes : 2 fautes tolérées
Coup franc à la 3^{ème} faute.
De 11 à 15 minutes : 3 fautes tolérées
Coup franc à la 4^{ème} faute.
De 16 à 20 minutes : 4 fautes tolérées
Coup franc à la 5^{ème} faute.
De 21 à 25 minutes : 5 fautes tolérées
Coup franc à la 6^{ème} faute.

- U15, U18 et Seniors : coup franc à 10 mètres
- U13 : coup franc à 7 mètres
- Féminines : coup franc à 8 mètres

Le responsable, l'horaire et la durée des matchs seront indiqués sur le programme de la journée qui sera mis en ligne sur le site du district

Les maillots doivent porter sur le dos un numéro

Le port des protèges tibias est obligatoire

L'équipe la première nommée engage la rencontre et se situe toujours à gauche de la table de marque.



L'équipe la seconde nommée change de maillots si nécessaire. Prévoir vos chasubles.

Chaque équipe doit venir avec ses Ballons Futsal

Les équipes sont constituées de 5 joueurs (dont 1 GB) et de 7 remplaçants maximum.



MAJ 9/07/2022

FUTSAL U13 aux Séniors et Féminines

QUELQUES LOIS DU JEU : saison 2022/2023

Exclusion temporaire (2 mn)

Un joueur est exclu temporairement s'il :

Manifeste sa désapprobation par la parole ou par gestes ;

Enfreint avec persistance les lois du jeu du Futsal (récidive) ;

Retarde la reprise du jeu (récidive).

Aucun remplacement ne peut être effectué lors de cette exclusion de deux minutes et ce même s'il y a une évolution du score.

Cumul de fautes :

Coup Franc sans possibilité de mur tiré avec intention de marquer (il ne peut passer le ballon à un autre joueur).

- U15, U18 et Seniors : coup franc à 10 mètres

- U13 : coup franc à 7 M et Féminines : coup franc à 8 M

Toutes les remises en jeu (Gardiens et joueurs de champs) doivent être effectuées **dans les 4"**.

COUP D'ENVOI : Adversaires dans leur camp à au moins 3 mètres du ballon sinon : à refaire

Engagement possible vers l'arrière (tous les joueurs, à l'exception du joueur donnant le coup d'envoi, doivent se trouver dans leur propre moitié de terrain.

Un but peut être marqué **directement** sur le coup d'envoi

Le coup de pied de réparation (pénalty) doit être effectué sur la ligne des 6 mètres du but.
(dans l'axe des buts)

Les touches sont effectuées au pied, ballon arrêté sur la ligne de touche (en 4" maximum).
Un but direct n'est pas accordé. Joueurs adverses doivent être à 5 M.

Après le buzzer ou coup de sifflet de l'arbitre : Seuls les "Pénalty et Coup Franc" après fautes cumulées (de 7 à 10 m selon catégories) sont tirés après le buzzer de fin de match (ou de la période) si la faute correspondante a été commise avant le buzzer



Le hors jeu n'existe pas en Futsal

Sur toutes les remises en jeu, les adversaires doivent être à 5 M.

Fin du match :

La période prend fin lorsque le signal sonore retentit, même si les arbitres ne donnent pas de coup de sifflet.

Un coup franc indirect est accordé à l'équipe adverse du gardien de but qui :

- garde le ballon en main ou au pied pendant plus de quatre secondes dans sa propre moitié de terrain ;
- après avoir joué le ballon, le retouche dans sa propre moitié de terrain sur une passe volontaire d'un coéquipier avant que le ballon n'ait été joué ou touché par un adversaire ;
- touche le ballon des mains dans sa surface de réparation sur une passe bottée délibérément par un coéquipier. Un coup franc indirect concédé dans la surface de réparation doit être exécuté sur la ligne de la surface de réparation depuis le point le plus proche de l'endroit où a été commise (mur à 5 mètres) .

La sortie de but et les dégagements du gardien sont toujours effectués à la main . Le ballon est en jeu lorsqu'il a été lancé ou dégagé et à clairement bougé. Plus d'obligation que le ballon sorte de la surface de but pour être en jeu.

Les adversaires doivent se trouver en dehors de la surface de réparation jusqu'à ce que le ballon soit en jeu. Aucun but ne peut être marqué directement .

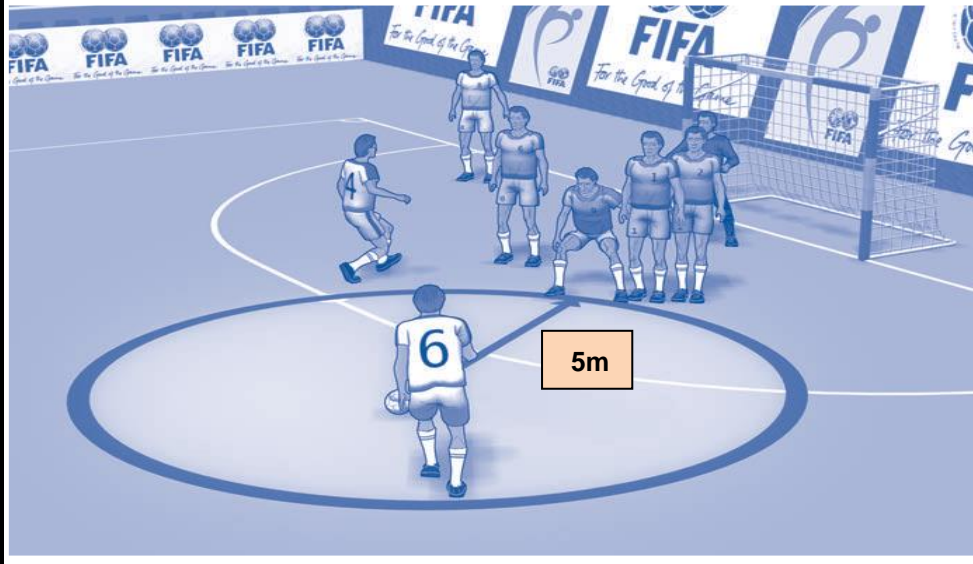
Lorsque la balle frappe le plafond **le jeu reprend par une remise en touche au niveau de l'impact.**

Les charges et les tacles sont interdits
Tacle glissé : autorisé de jouer au sol s'il n'y a pas d'adversaire et pour le gardien dans sa surface de réparation si tacle régulier

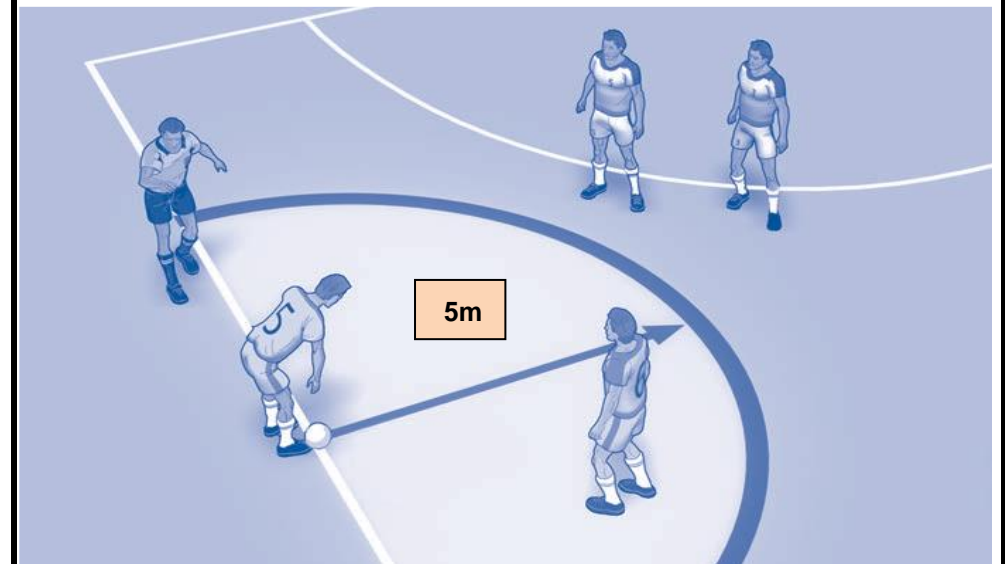
MAJ 9/07/2022



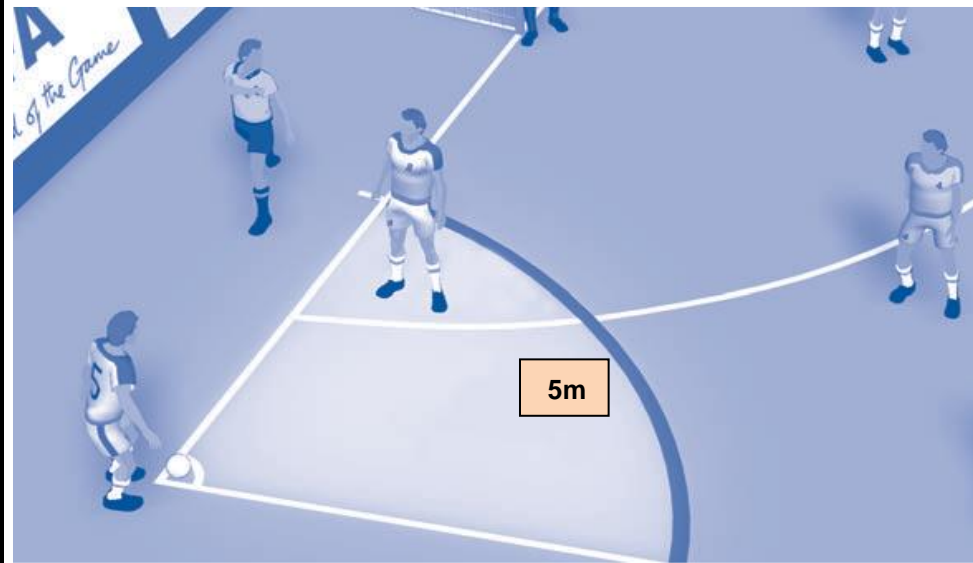
COUP FRANC



RENTRÉE DE TOUCHE

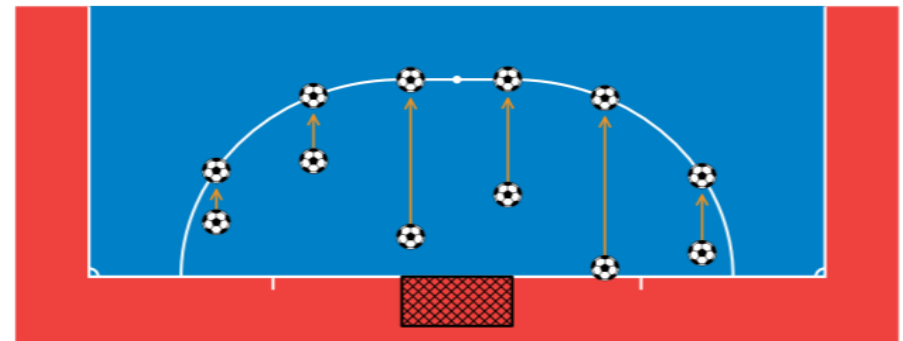


COUP DE PIED DE COIN



Coup franc indirect en faveur de l'équipe en attaque

- Tous les adversaires doivent rester à au moins cinq mètres du ballon avant que le ballon ne soit en jeu.
- Le ballon est en jeu à partir du moment où il est botté et où a bougé.
- Un coup franc indirect concédé dans la surface de réparation doit être exécuté sur la ligne de la surface de réparation depuis le point le plus proche de l'endroit où a été commise l'infraction.



Adversaires TOUJOURS à 5 mètres